



АДМИНИСТРАЦИЯ ГОРОДА ПЕРМИ
ДЕПАРТАМЕНТ ЗЕМЕЛЬНЫХ ОТНОШЕНИЙ

Сибирская ул., д. 15, Пермь, 614000, тел. (342) 212-46-78, факс 212-41-51
e-mail: dzo@gorodperm.ru, http://www.gorodperm.ru

РАЗРЕШЕНИЕ
на размещение объекта
№ 21-01-44-615 от 29 АПР 2022

Департамент земельных отношений Администрации города Перми в соответствии с пунктом 3 ст. 39.36 Земельного кодекса Российской Федерации, Положением о порядке и условиях размещения объектов на землях или земельных участках, находящихся в государственной или муниципальной собственности, на территории Пермского края без предоставления земельных участков и установления сервитутов, публичного сервитута, утвержденным Постановлением Правительства Пермского края от 22 июля 2015 г. № 478-п, заявлением от 20 апреля 2022 г. № 21-01-06-3520

разрешает ОАО «МРСК Урала» (ИНН 6671163413, ОГРН 1056604000970, место нахождения: 620026, Свердловская область, г. Екатеринбург, ул. Мамина-Сибиряка, д. 140)

размещение объекта: линии электропередачи классом напряжения до 35 кВ, а также связанные с ними трансформаторные подстанции, распределительные пункты и иное предназначенное для осуществления передачи электрической энергии оборудование, для размещения которых не требуется разрешения на строительство (строительство КЛ 10-6 кВ в микрорайоне Парковый. Этап 1 (3 очередь).

способ размещения объекта: подземный

на землях: государственная собственность на которые не разграничена

местоположение: Пермский край, г. Пермь, Дзержинский район
разрешение выдано на срок: 11 месяцев

Дополнительные условия размещения:

Территория, согласно схеме, расположена в зоне с особым условием использования территорий: охранный зона объектов электросетевого хозяйства, охранный зона телефонной канализации с линиями связи, приаэродромная территория аэродрома аэропорта Большое Савино; прочие зоны ограничений: зона катастрофического затопления.

ОАО «МРСК Урала»:

1. Соблюдать Правила охраны электрических сетей, установленные постановлением Правительства Российской Федерации от 24 февраля 2009 г. № 160 «О порядке установления охранных зон объектов электросетевого хозяйства и особых условий использования земельных участков, расположенных в границах таких зон»;

2. Соблюдать Правила охранных зон кабельной линии связи, установленные постановлением Правительства РФ от 09.06.1995 №578 «Об утверждении Правил охраны линий и сооружений связи Российской Федерации»;

3. Соблюдать Правила охранных зон воздушного пространства, установленные постановлением Правительства Российской Федерации от 11 марта 2010 г. № 138 «Об утверждении Федеральных правил использования воздушного пространства Российской Федерации»;

4. Не допускать на земельном участке размещение объектов без обеспечения инженерной защиты таких объектов от затопления, подтопления;

5. В соответствии с пунктом 7(2) Положения о порядке и условиях размещения объектов на землях или земельных участках, находящихся в государственной или муниципальной собственности, на территории Пермского края без предоставления земельных участков и установления сервитутов, публичного сервитута, утвержденного постановлением Правительства Пермского края от 22 июля 2015 г. № 478-п, представить в департамент земельных отношений в течение 1 месяца с момента размещения объектов материалы контрольной геодезической съемки размещенных объектов на бумажном и электронном носителях на безвозмездной основе.

Приложение: схема предполагаемых к использованию земель или части земельного участка (на 1 л. в 1 экз.)

И.о. начальника отдела предоставления
земельных участков по работе
с юридическими лицами



Н.Н. Борцова

Схема предполагаемых к использованию земель или части земельного участка

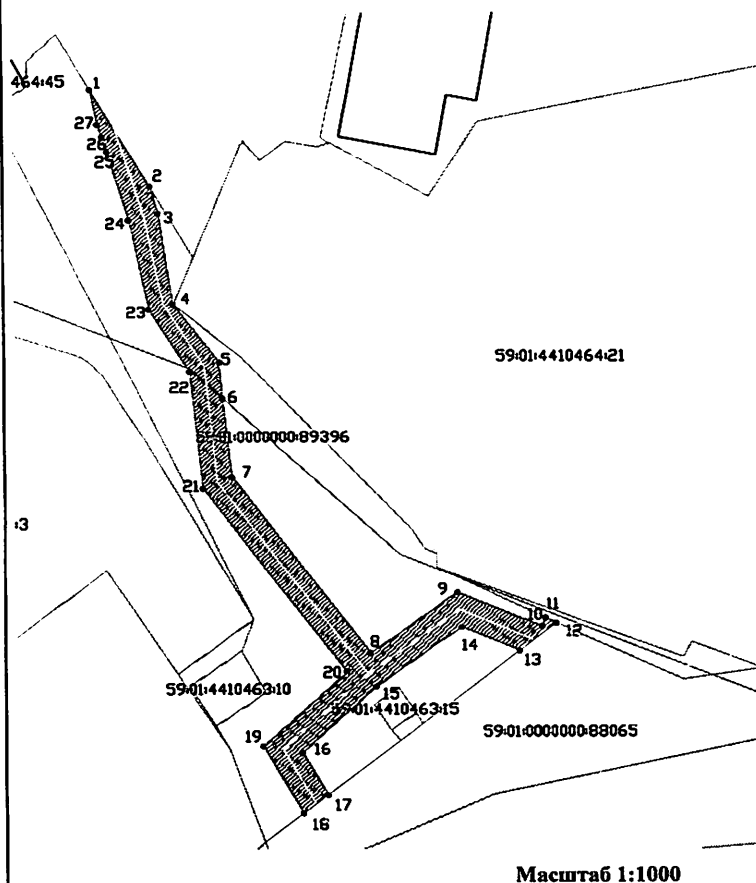
Объект: «Строительство КЛ 10-6 кВ в микрорайоне Парковый. Этап 1 (3 очередь)»

Местоположение: Пермский край, Пермский г.о., г. Пермь, Дзержинский район.

Площадь земель или части земельного участка: 1126 кв.м.

Категория земель: Земли населенных пунктов.

Вид разрешенного использования: -



Описание границ смежных землепользователей:

от точки 1 до точки 2 участок КН 59:014410464:5
от точки 2 до точки 11 участок КН 59:01:0000000:89396
от точки 11 до точки 12 земли общего пользования
от точки 12 до точки 13 участок КН 59:01:0000000:88065
от точки 13 до точки 17 участок КН 59:01:0000000:89396
от точки 17 до точки 18 участок КН 59:01:0000000:88065
от точки 18 до точки 1 земли общего пользования

Каталог координат в МСК-59:

89396/чзз1		
№ точек	X	Y
1	517216,87	2226576,49
2	517197,80	2226588,14
3	517192,51	2226589,84
4	517174,28	2226592,61
5	517162,89	2226601,71
6	517155,59	2226602,54
7	517140,13	2226604,29
8	517105,50	2226631,48
9	517117,31	2226648,63
10	517110,68	2226665,19
11	517112,38	2226665,82
12	517111,33	2226668,09
13	517105,93	2226660,91
14	517110,54	2226649,38
15	517098,94	2226632,53
16	517085,90	2226618,01
17	517077,44	2226623,02
18	517073,81	2226618,19
19	517087,08	2226610,34
20	517101,79	2226626,77
21	517137,77	2226598,52
22	517160,81	2226595,91
23	517173,08	2226587,93
24	517190,95	2226584,04
25	517204,52	2226579,67
26	517207,73	2226578,65
27	517210,23	2226577,87

Условные обозначения:

:ЗУ1	- условный номер земельного участка
_____	- вновь образованная часть границы, сведения о которой достаточны для определения ее местоположения
_____	- существующая часть границы, имеющиеся в ГКН сведения о которой достаточны для определения ее местоположения
:17	- номер земельного участка в кадастровом квартале
59:01:4410463	- номер кадастрового квартала
_____	- граница кадастрового квартала



(подпись, расшифровка подписи)

Верно

для юридических лиц
и индивидуальных предпринимателей